

ΦΥΛΛΟ ΟΔΗΓΙΩΝ ΧΡΗΣΗΣ

Φύλλο οδηγιών χρήσης: Πληροφορίες για τον χρήστη

Tremfya 100 mg ενέσιμο διάλυμα σε προγεμισμένη συσκευή τύπου πένας guselkumab

Διαβάστε προσεκτικά ολόκληρο το φύλλο οδηγιών χρήσης πριν αρχίσετε να χρησιμοποιείτε αυτό το φάρμακο, διότι περιλαμβάνει σημαντικές πληροφορίες για σας.

- Φυλάξτε αυτό το φύλλο οδηγιών χρήσης. Ίσως χρειαστεί να το διαβάσετε ξανά.
- Εάν έχετε περαιτέρω απορίες, ρωτήστε τον γιατρό, τον φαρμακοποιό ή τον νοσοκόμο σας.
- Η συνταγή για αυτό το φάρμακο χορηγήθηκε αποκλειστικά για σας. Δεν πρέπει να δώσετε το φάρμακο σε άλλους. Μπορεί να τους προκαλέσει βλάβη, ακόμα και όταν τα συμπτώματα της ασθένειας τους είναι ίδια με τα δικά σας.
- Εάν παρατηρήσετε κάποια ανεπιθύμητη ενέργεια, ενημερώστε τον γιατρό, τον φαρμακοποιό ή τον νοσοκόμο σας. Αυτό ισχύει και για κάθε πιθανή ανεπιθύμητη ενέργεια που δεν αναφέρεται στο παρόν φύλλο οδηγιών χρήσης. Βλέπε παράγραφο 4.

Τι περιέχει το παρόν φύλλο οδηγιών:

1. Τι είναι το Tremfya και ποια είναι η χρήση του
2. Τι πρέπει να γνωρίζετε πριν χρησιμοποιήσετε το Tremfya
3. Πώς να χρησιμοποιήσετε το Tremfya
4. Πιθανές ανεπιθύμητες ενέργειες
5. Πώς να φυλάσσετε το Tremfya
6. Περιεχόμενα της συσκευασίας και λοιπές πληροφορίες

1. Τι είναι το Tremfya και ποια είναι η χρήση του

Το Tremfya περιέχει τη δραστική ουσία guselkumab, η οποία είναι ένας τύπος πρωτεΐνης που ονομάζεται μονοκλωνικό αντίσωμα.

Το φάρμακο αυτό δρα αναστέλλοντας τη δράση μίας πρωτεΐνης που ονομάζεται IL-23, η οποία υπάρχει σε αυξημένα επίπεδα στα άτομα με ψωρίαση και ψωριασική αρθρίτιδα.

Ψωρίαση κατά πλάκας

Το Tremfya χρησιμοποιείται για τη θεραπεία ενηλίκων με μέτρια έως σοβαρή «ψωρίαση κατά πλάκας», μια φλεγμονώδη πάθηση που προσβάλλει το δέρμα και τα νύχια.

Το Tremfya μπορεί να βελτιώσει την κατάσταση του δέρματος και την εμφάνιση των νυχιών και να μειώσει τα συμπτώματα, όπως η εμφάνιση λεπιών, η αποφολίδωση, η απολέπιση, ο κνησμός, ο πόνος και το αίσθημα καύσου.

Ψωριασική αρθρίτιδα

Το Tremfya χρησιμοποιείται για τη θεραπεία μίας πάθησης που ονομάζεται «ψωριασική αρθρίτιδα», μία φλεγμονώδη νόσο των αρθρώσεων, η οποία συχνά συνοδεύεται από ψωρίαση κατά πλάκας. Εάν έχετε ψωριασική αρθρίτιδα, θα σας χορηγηθούν άλλα φάρμακα πρώτα. Εάν δεν ανταποκριθείτε αρκετά καλά σε αυτά τα φάρμακα ή σε περίπτωση δυσανεξίας, θα σας χορηγηθεί το Tremfya για τη μείωση των σημείων και των συμπτωμάτων της ασθένειάς σας. Το Tremfya μπορεί να χρησιμοποιηθεί μόνο του ή μαζί με ένα άλλο φάρμακο που ονομάζεται μεθοτρεξάτη.

Η χρήση του Tremfya στην ψωριασική αρθρίτιδα θα σας ωφελήσει μειώνοντας τα σημεία και τα συμπτώματα της νόσου, επιβραδύνοντας τη βλάβη στους χόνδρους και τα οστά των αρθρώσεων και βελτιώνοντας την ικανότητά σας να εκτελείτε συνήθειες καθημερινές δραστηριότητες.

2. Τι πρέπει να γνωρίζετε πριν χρησιμοποιήσετε το Tremfya

Μην χρησιμοποιήσετε το Tremfya

- σε περίπτωση αλλεργίας στο guselkumab ή σε οποιοδήποτε άλλο από τα συστατικά αυτού του φαρμάκου (αναφέρονται στην παράγραφο 6). Εάν πιστεύετε ότι μπορεί να είστε αλλεργικοί, ζητήστε τη συμβουλή του γιατρού σας πριν χρησιμοποιήσετε το Tremfya.
- εάν έχετε μία ενεργή λοίμωξη, συμπεριλαμβανομένης της ενεργούς φυματίωσης.

Προειδοποιήσεις και προφυλάξεις

Απευθυνθείτε στον γιατρό, τον φαρμακοποιό ή τον νοσοκόμο σας πριν πάρετε το Tremfya:

- εάν λαμβάνετε θεραπεία για μια λοίμωξη,
- εάν έχετε μια λοίμωξη που δεν υποχωρεί ή εξακολουθεί να επανεμφανίζεται,
- εάν έχετε φυματίωση ή ήρθατε σε στενή επαφή με κάποιο άτομο που έχει φυματίωση,
- εάν πιστεύετε ότι έχετε λοίμωξη ή έχετε συμπτώματα λοίμωξης (βλ. παρακάτω «Επαγρυπνείτε για λοιμώξεις και αλλεργικές αντιδράσεις»),
- εάν έχετε πρόσφατα εμβολιαστεί ή εάν πρόκειται να εμβολιαστείτε κατά τη διάρκεια της θεραπείας με το Tremfya.

Αν δεν είστε σίγουροι αν κάποιο από τα παραπάνω ισχύει για εσάς, απευθυνθείτε στον γιατρό, τον φαρμακοποιό ή τον νοσοκόμο σας πριν χρησιμοποιήσετε το Tremfya.

Πριν ξεκινήσετε να χρησιμοποιείτε το Tremfya και ενόσω το χρησιμοποιείτε ενδέχεται να χρειαστεί να υποβάλλεστε σε εξετάσεις αίματος, για να ελεγχθεί εάν έχετε υψηλά επίπεδα ηπατικών ενζύμων, σύμφωνα με τις οδηγίες του γιατρού σας. Αυξήσεις των ηπατικών ενζύμων ενδέχεται να εμφανιστούν πιο συχνά στους ασθενείς που λαμβάνουν Tremfya κάθε 4 εβδομάδες σε σύγκριση με τους ασθενείς που λαμβάνουν Tremfya κάθε 8 εβδομάδες (βλ. «Πώς να χρησιμοποιήσετε το Tremfya», στην παράγραφο 3).

Επαγρυπνείτε για λοιμώξεις και αλλεργικές αντιδράσεις

Το Tremfya μπορεί δυννητικά να προκαλέσει σοβαρές ανεπιθύμητες ενέργειες, συμπεριλαμβανομένων αλλεργικών αντιδράσεων και λοιμώξεων. Πρέπει να επαγρυπνείτε για σημεία αυτών των καταστάσεων ενόσω λαμβάνετε το Tremfya.

Τα σημεία μίας λοίμωξης μπορεί να περιλαμβάνουν πυρετό ή συμπτώματα που ομοιάζουν με γρίπη, πόνο στους μύες, βήχα, δύσπνοια, αίσθημα καύσου κατά την ούρηση ή πιο συχνή ούρηση από ότι συνήθως, αίμα στα φλέγματα (βλέννα), απώλεια σωματικού βάρους, διάρροια ή πόνο του στομάχου, ζεστό, ερυθρό ή επώδυνο δέρμα ή πληγές στο σώμα σας που διαφέρουν από την ψωρίασή σας.

Σοβαρές αλλεργικές αντιδράσεις, που μπορεί να περιλαμβάνουν τα ακόλουθα συμπτώματα οιδήματος προσώπου, χειλιών, στόματος, γλώσσας ή λάρυγγα, δυσκολίας στην κατάποση ή την αναπνοή και κνίδωσης, έχουν παρουσιαστεί με το Tremfya (βλ. «Σοβαρές ανεπιθύμητες ενέργειες» στην παράγραφο 4).

Σταματήστε να χρησιμοποιείτε το Tremfya και ενημερώστε τον γιατρό σας ή αναζητήστε **αμέσως** ιατρική βοήθεια εάν παρατηρήσετε οποιαδήποτε σημεία που υποδηλώνουν πιθανή σοβαρή αλλεργική αντίδραση ή λοίμωξη.

Παιδιά και έφηβοι

Το Tremfya δεν συνιστάται για παιδιά και εφήβους ηλικίας κάτω των 18 ετών, διότι δεν έχει μελετηθεί σε αυτή την ηλικιακή ομάδα.

Άλλα φάρμακα και Tremfya

Ενημερώστε τον γιατρό ή τον φαρμακοποιό σας:

- εάν χρησιμοποιείτε, έχετε πρόσφατα χρησιμοποιήσει ή μπορεί να χρησιμοποιήσετε οποιοδήποτε άλλο φάρμακο.

- εάν υποβληθήκατε πρόσφατα σε εμβολιασμό ή πρόκειται να εμβολιαστείτε. Δεν πρέπει να σας χορηγηθούν ορισμένοι τύποι εμβολίων (εμβόλια με ζώντες μικροοργανισμούς) κατά τη διάρκεια της χρήσης του Tremfya.

Κύηση και θηλασμός

- Το Tremfya δεν πρέπει να χρησιμοποιείται κατά τη διάρκεια της κύησης, καθώς οι επιδράσεις αυτού του φαρμάκου σε εγκύους γυναίκες δεν είναι γνωστές. Εάν είστε γυναίκα με δυνατότητα τεκνοποίησης, συνιστάται να αποφύγετε να μείνετε έγκυος και πρέπει να χρησιμοποιείτε επαρκή αντισύλληψη κατά τη διάρκεια της χρήσης του Tremfya και για τουλάχιστον 12 εβδομάδες μετά την τελευταία δόση του Tremfya. Απευθυνθείτε στον γιατρό σας εάν είστε έγκυος, νομίζετε ότι μπορεί να είστε έγκυος ή σχεδιάζετε να αποκτήσετε παιδί.
- Απευθυνθείτε στον γιατρό σας εάν θηλάζετε ή σκοπεύετε να θηλάσετε. Θα αποφασίσετε από κοινού με τον γιατρό σας εάν θα θηλάσετε ή θα χρησιμοποιήσετε το Tremfya.

Οδήγηση και χειρισμός μηχανημάτων

Το Tremfya δεν είναι πιθανό να επηρεάσει την ικανότητά σας να οδηγείτε ή να χειρίζεστε μηχανήματα.

3. Πώς να χρησιμοποιήσετε το Tremfya

Πάντοτε να χρησιμοποιείτε το φάρμακο αυτό αυστηρά σύμφωνα με τις οδηγίες του γιατρού σας. Εάν έχετε αμφιβολίες, ρωτήστε τον γιατρό ή τον φαρμακοποιό σας.

Πόσο Tremfya χορηγείται και για πόσο καιρό

Ο γιατρός σας θα αποφασίσει για πόσο καιρό πρέπει να χρησιμοποιείτε το Tremfya.

Ψωρίαση κατά πλάκας

- Η δόση είναι 100 mg (το περιεχόμενο 1 προγεμισμένης συσκευής τύπου πέννας) χορηγούμενα με ένεση κάτω από το δέρμα (υποδόρια ένεση). Το φάρμακο μπορεί να χορηγηθεί από τον γιατρό ή τον νοσοκόμο σας.
- Μετά την πρώτη δόση, θα λάβετε την επόμενη δόση μετά από 4 εβδομάδες και εν συνεχεία κάθε 8 εβδομάδες.

Ψωριασική αρθρίτιδα

- Η δόση είναι 100 mg (το περιεχόμενο 1 προγεμισμένης συσκευής τύπου πέννας) χορηγούμενα με ένεση κάτω από το δέρμα (υποδόρια ένεση). Το φάρμακο μπορεί να χορηγηθεί από τον γιατρό ή τον νοσοκόμο σας.
- Μετά την πρώτη δόση, θα λάβετε την επόμενη δόση μετά από 4 εβδομάδες και εν συνεχεία κάθε 8 εβδομάδες. Σε ορισμένους ασθενείς, μετά την πρώτη δόση, το Tremfya μπορεί να χορηγείται κάθε 4 εβδομάδες. Ο γιατρός σας θα αποφασίσει πόσο συχνά μπορεί να λάβετε το Tremfya.

Στην αρχή, η ένεση του Tremfya θα χορηγηθεί από τον γιατρό ή τον νοσοκόμο σας. Ωστόσο, στη συνέχεια, μπορεί να αποφασίσετε μαζί με τον γιατρό σας να χορηγείτε το Tremfya μόνοι σας. Σε αυτή την περίπτωση, θα εκπαιδευτείτε κατάλληλα στον τρόπο χορήγησης της ένεσης του Tremfya. Ενημερώστε τον γιατρό ή τον νοσοκόμο σας αν έχετε οποιοσδήποτε ερωτήσεις σχετικά με την αυτοχορήγηση της ένεσης. Είναι σημαντικό να μην επιχειρήσετε να χορηγήσετε την ένεση στον εαυτό σας έως ότου εκπαιδευτείτε από τον γιατρό ή τον νοσοκόμο σας.

Για αναλυτικές οδηγίες σχετικά με το πώς να χρησιμοποιήσετε το Tremfya, πριν από τη χρήση διαβάστε προσεκτικά το φυλλάδιο «Οδηγίες χρήσης», το οποίο περιλαμβάνεται στο κουτί.

Εάν χρησιμοποιήσετε μεγαλύτερη δόση Tremfya από την κανονική

Εάν έχετε λάβει μεγαλύτερη δόση Tremfya από την κανονική ή εάν η δόση έχει χορηγηθεί νωρίτερα από ότι έχει συνταγογραφηθεί, ενημερώστε τον γιατρό σας.

Εάν ξεχάσετε να χρησιμοποιήσετε το Tremfya

Εάν ξεχάσατε να χορηγήσετε την ένεση μιας δόσης Tremfya, ενημερώστε τον γιατρό σας.

Εάν σταματήσετε να χρησιμοποιείτε το Tremfya

Δεν πρέπει να σταματήσετε να χρησιμοποιείτε το Tremfya χωρίς προηγουμένως να επικοινωνήσετε με τον γιατρό σας. Εάν σταματήσετε τη θεραπεία τα συμπτώματά σας ενδέχεται να επανεμφανιστούν.

Εάν έχετε περαιτέρω απορίες για τη χρήση αυτού του φαρμάκου, ρωτήστε τον γιατρό, τον φαρμακοποιό ή τον νοσοκόμο σας.

4. Πιθανές ανεπιθύμητες ενέργειες

Όπως όλα τα φάρμακα, έτσι και αυτό το φάρμακο μπορεί να προκαλέσει ανεπιθύμητες ενέργειες, αν και δεν παρουσιάζονται σε όλους τους ανθρώπους.

Σοβαρές ανεπιθύμητες ενέργειες

Ενημερώστε τον γιατρό σας ή αναζητήστε αμέσως ιατρική βοήθεια εάν εμφανίσετε οποιαδήποτε από τις ακόλουθες ανεπιθύμητες ενέργειες:

Πιθανή σοβαρή αλλεργική αντίδραση (μπορεί να επηρεάσει μέχρι 1 στα 100 άτομα) – τα σημεία μπορεί να περιλαμβάνουν:

- δυσκολία στην αναπνοή ή την κατάποση
- οίδημα του προσώπου, των χειλιών, της γλώσσας ή του λάρυγγα
- έντονο κνησμό στο δέρμα, με ερυθρό εξάνθημα ή εξογκώματα

Άλλες ανεπιθύμητες ενέργειες

Όλες οι ακόλουθες ανεπιθύμητες ενέργειες είναι ήπιες έως μέτριες. Εάν οποιαδήποτε από αυτές τις ανεπιθύμητες ενέργειες γίνει σοβαρή, ενημερώστε αμέσως τον γιατρό, τον φαρμακοποιό ή τον νοσοκόμο σας.

Πολύ συχνές (μπορεί να επηρεάσουν περισσότερα από 1 στα 10 άτομα)

- λοιμώξεις του αναπνευστικού συστήματος

Συχνές (μπορεί να επηρεάσουν μέχρι 1 στα 10 άτομα)

- πονοκέφαλος
- πόνος των αρθρώσεων (αρθραλγία)
- διάρροια
- ερυθρότητα, ερεθισμός ή άλγος στο σημείο της ένεσης
- αυξημένα επίπεδα των ηπατικών ενζύμων στο αίμα

Όχι συχνές (μπορεί να επηρεάσουν μέχρι 1 στα 100 άτομα)

- αλλεργική αντίδραση
- δερματικό εξάνθημα
- μειωμένος αριθμός ενός τύπου λευκών αιμοσφαιρίων που ονομάζονται ουδετερόφιλα
- λοιμώξεις από τον ιό του απλού έρπητα
- μυκητιασική λοίμωξη του δέρματος, για παράδειγμα ανάμεσα στα δάκτυλα των ποδιών (π.χ., πόδι του αθλητή)
- στομαχική γρίπη (γαστρεντερίτιδα)
- κνίδωση

Αναφορά ανεπιθύμητων ενεργειών

Εάν παρατηρήσετε κάποια ανεπιθύμητη ενέργεια, ενημερώστε τον γιατρό, τον φαρμακοποιό ή τον νοσοκόμο σας. Αυτό ισχύει και για κάθε πιθανή ανεπιθύμητη ενέργεια που δεν αναφέρεται στο παρόν φύλλο οδηγιών χρήσης. Μπορείτε επίσης να αναφέρετε ανεπιθύμητες ενέργειες απευθείας, μέσω του Εθνικού Οργανισμού Φαρμάκων, Μεσογείων 284, GR-15562 Χολαργός, Αθήνα. Τηλ: + 30 21 32040380/337, Φαξ: + 30 21 06549585, Ιστότοπος: <http://www.eof.gr>. Μέσω της αναφοράς

ανεπιθύμητων ενεργειών μπορείτε να βοηθήσετε στη συλλογή περισσότερων πληροφοριών σχετικά με την ασφάλεια του παρόντος φαρμάκου.

5. Πώς να φυλάσσετε το Tremfya

Το φάρμακο αυτό πρέπει να φυλάσσεται σε μέρη που δεν το βλέπουν και δεν το φθάνουν τα παιδιά.

Να μη χρησιμοποιείτε αυτό το φάρμακο μετά την ημερομηνία λήξης που αναφέρεται στην επισήμανση της προγεμισμένης συσκευής τύπου πέννας και στο εξωτερικό κουτί μετά τη «ΛΗΞΗ». Η ημερομηνία λήξης είναι η τελευταία ημέρα του μήνα που αναφέρεται εκεί.

Φυλάσσετε την προγεμισμένη συσκευή τύπου πέννας στο εξωτερικό κουτί για να προστατεύεται από το φως.

Φυλάσσετε σε ψυγείο (2°C–8°C). Μην καταψύχετε.

Μην ανακινείτε.

Μην χρησιμοποιήσετε αυτό το φάρμακο εάν παρατηρήσετε ότι είναι θολό ή αποχρωματισμένο ή περιέχει μεγάλα σωματίδια. Πριν από τη χρήση, βγάλτε τη συσκευασία από το ψυγείο και αφήστε την προγεμισμένη συσκευή τύπου πέννας μέσα στη συσκευασία ώστε να επανέλθει σε θερμοκρασία περιβάλλοντος για 30 λεπτά.

Αυτό το φάρμακο προορίζεται για μία μόνο χρήση. Μην πετάτε φάρμακα στο νερό της αποχέτευσης ή στα οικιακά απορρίμματα. Ρωτήστε τον φαρμακοποιό σας για το πώς να πετάξετε τα φάρμακα που δεν χρησιμοποιείτε πια. Αυτά τα μέτρα θα βοηθήσουν στην προστασία του περιβάλλοντος.

6. Περιεχόμενα της συσκευασίας και λοιπές πληροφορίες

Τι περιέχει το Tremfya

- Η δραστική ουσία είναι το guselkumab. Κάθε προγεμισμένη συσκευή τύπου πέννας περιέχει 100 mg guselkumab σε 1 ml διαλύματος.
- Τα άλλα συστατικά είναι ιστιδίνη, ιστιδίνη μονοϋδροχλωρική μονοϋδρική, πολυσορβικό 80, σακχαρόζη και ύδωρ για ενέσιμα.

Εμφάνιση του Tremfya και περιεχόμενα της συσκευασίας

Το Tremfya είναι διαυγές, άχρωμο έως ανοιχτό κίτρινο ενέσιμο διάλυμα (ενέσιμο). Διατίθεται σε συσκευασίες που περιέχουν μία προγεμισμένη συσκευή τύπου πέννας και σε πολυσυσκευασίες που περιλαμβάνουν 2 κουτιά, το καθένα από τα οποία περιέχει 1 προγεμισμένη συσκευή τύπου πέννας. Μπορεί να μην κυκλοφορούν όλες οι συσκευασίες.

Κάτοχος Άδειας Κυκλοφορίας

Janssen-Cilag International NV
Turnhoutseweg 30
B-2340 Beerse
Βέλγιο

Παρασκευαστής

Janssen Biologics B.V.
Einsteinweg 101
2333CB Leiden
Ολλανδία

Για οποιαδήποτε πληροφορία σχετικά με το παρόν φαρμακευτικό προϊόν, παρακαλείστε να απευθυνθείτε στον τοπικό αντιπρόσωπο του Κατόχου της Άδειας Κυκλοφορίας:

Ελλάδα

Janssen-Cilag Φαρμακευτική Α.Ε.Β.Ε.

Τηλ: +30 210 80 90 000

Το παρόν φύλλο οδηγιών χρήσης αναθεωρήθηκε για τελευταία φορά τον Ιούλιο 2022

Λεπτομερείς πληροφορίες για το φάρμακο αυτό είναι διαθέσιμες στο δικτυακό τόπο του Ευρωπαϊκού Οργανισμού Φαρμάκων: <http://www.ema.europa.eu>.

**Οδηγίες χρήσης
Tremfya
Προγεμισμένη συσκευή τύπου πένα**



ΣΥΣΚΕΥΗ ΜΙΑΣ ΧΡΗΣΗΣ

Σημαντικές πληροφορίες

Εάν ο γιατρός σας αποφασίσει ότι εσείς ή ένας φροντιστής μπορείτε να κάνετε τις ενέσεις Tremfya στο σπίτι σας, θα πρέπει να εκπαιδευτείτε σχετικά με τον σωστό τρόπο προετοιμασίας και ένεσης του Tremfya χρησιμοποιώντας την προγεμισμένη συσκευή τύπου πένα.

Διαβάστε αυτές τις Οδηγίες Χρήσης πριν χρησιμοποιήσετε την προγεμισμένη συσκευή τύπου πένα Tremfya, καθώς και κάθε φορά που παίρνετε μία νέα προγεμισμένη συσκευή τύπου πένα. Ενδέχεται να υπάρχουν νέες πληροφορίες. Αυτός ο οδηγός δεν αντικαθιστά τη συζήτηση με τον γιατρό σας σχετικά με την ιατρική σας πάθηση ή τη θεραπεία σας.

Επίσης, διαβάστε προσεκτικά το Φύλλο Οδηγιών Χρήσης πριν ξεκινήσετε τις ενέσεις σας και συζητήστε οποιεσδήποτε απορίες έχετε με τον γιατρό ή το νοσοκόμο σας.



Πληροφορίες φύλαξης

Φυλάσσετε στο ψυγείο σε θερμοκρασία 2° έως 8°C.

Μην καταψύχετε.

Φυλάσσετε το Tremfya και όλα τα φάρμακα σε μέρη που δεν φθάνουν τα παιδιά.

Μην ανακινείτε ποτέ την προγεμισμένη συσκευή τύπου πένα.



Χρειάζεστε βοήθεια;

Επικοινωνήστε με τον γιατρό σας για να συζητήσετε τυχόν απορίες που μπορεί να έχετε. Για πρόσθετη βοήθεια ή για να μοιραστείτε τα σχόλιά σας, ανατρέξτε στο Φύλλο Οδηγιών Χρήσης για τα στοιχεία επικοινωνίας του τοπικού αντιπροσώπου.

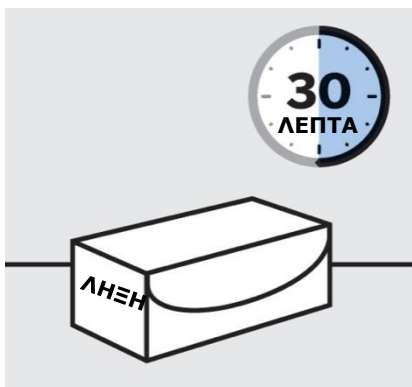
Η προγεμισμένη συσκευή τύπου πέννας με μια ματιά



Θα χρειαστείτε τα ακόλουθα υλικά:

- 1 βαμβάκι με οινόπνευμα
- 1 κομμάτι βαμβάκι ή επίθεμα γάζας
- 1 αυτοκόλλητο επίδεσμο
- 1 περιέκτη αιχμηρών αντικειμένων (Βλ. βήμα 3)

1. Ετοιμαστείτε για την ένεση



Επιθεώρηση του κουτιού

Βγάλτε το κουτί με την προγεμισμένη συσκευή τύπου πένα από το ψυγείο.

Αφήστε την προγεμισμένη συσκευή τύπου πένα μέσα στο κουτί και τοποθετήστε το σε μια επίπεδη επιφάνεια σε θερμοκρασία δωματίου για **τουλάχιστον 30 λεπτά** πριν τη χρήση.

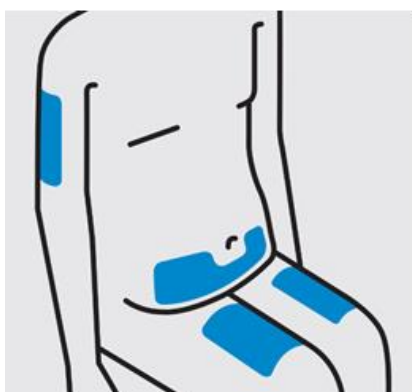
Μην τη θερμαίνετε με οποιοδήποτε άλλο τρόπο.

Ελέγξτε την ημερομηνία λήξης («ΛΗΞΗ») στο κουτί.

Μην τη χρησιμοποιήσετε εάν η ημερομηνία αυτή έχει παρέλθει.

Μη χορηγήσετε την ένεση εάν το κουτί είναι ανοιγμένο κατά μήκος της διακεκομμένης γραμμής.

Επικοινωνήστε με τον γιατρό ή τον φαρμακοποιό σας για μία νέα προγεμισμένη συσκευή τύπου πένα.

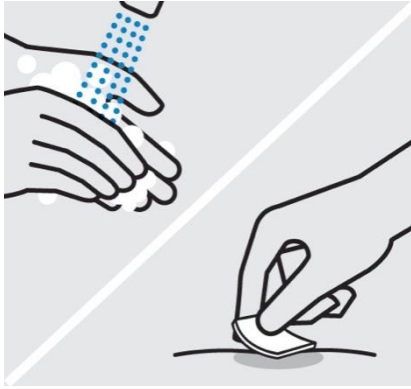


Επιλέξτε τη θέση της ένεσης

Επιλέξτε μία από τις ακόλουθες περιοχές για την ένεση σας:

- **Πρόσθιο μέρος των μηρών** (συνιστάται)
- Κάτω κοιλιακή χώρα
Μην χρησιμοποιείτε την περιοχή που βρίσκεται 5 εκατοστά γύρω από τον αφαλό σας.
- Οπίσθιο μέρος των βραχιόνων (εάν η ένεση σας χορηγείται φροντιστή)

Μη χορηγείτε την ένεση σε περιοχή όπου το δέρμα είναι ευαίσθητο, εμφανίζει μώλωπες, είναι ερυθρό, φολιδωτό, σκληρό ή έχει ουλές ή ραγάδες.



Πλύνετε τα χέρια σας

Πλύνετε καλά τα χέρια σας με σαπούνι και ζεστό νερό.

Καθαρίστε τη θέση της ένεσης

Σκουπίστε τη θέση της ένεσης που επιλέξατε με ένα βαμβάκι με οινόπνευμα και αφήστε τη να στεγνώσει.

Μην αγγίζετε ή φυσάτε τη θέση της ένεσης αφότου την καθαρίσετε.



Επιθεωρήστε το υγρό στο παράθυρο

Αφαιρέστε την προγεμισμένη συσκευή τύπου πένα από το κουτί.

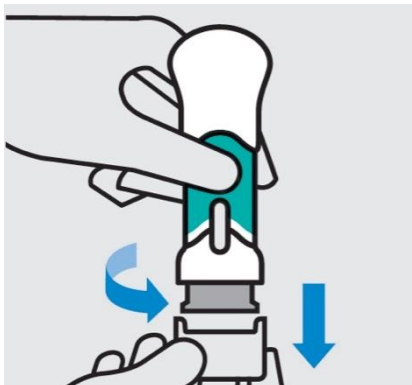
Ελέγξτε το υγρό στο παράθυρο. Θα πρέπει να είναι διαυγές έως ελαφρώς κίτρινο και ενδέχεται να περιέχει μικροσκοπικά λευκά ή διαφανή σωματίδια. Ενδέχεται επίσης να δείτε μία ή περισσότερες φυσαλίδες αέρα.

Αυτό είναι φυσιολογικό.

Μη χορηγήσετε την ένεση εάν το υγρό είναι θολό, αποχρωματισμένο ή περιέχει μεγάλα σωματίδια.

Εάν έχετε αμφιβολίες, επικοινωνήστε με τον γιατρό ή τον φαρμακοποιό σας για να προμηθευτείτε μία νέα προγεμισμένη συσκευή τύπου πένα.

2. Χορηγήστε το Tremfya χρησιμοποιώντας την προγεμισμένη συσκευή τύπου πένας



Περιστρέψτε και βγάλτε το κάτω πώμα

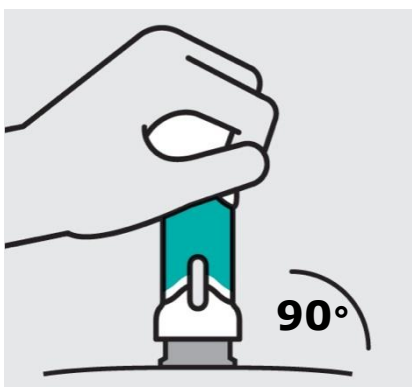
Κρατήστε τα χέρια σας μακριά από το προστατευτικό της βελόνας αφού αφαιρεθεί το πώμα.

Χορηγήστε την ένεση εντός 5 λεπτών από την αφαίρεση του πώματος.

Μην ξανατοποθετήσετε το πώμα, διότι αυτό θα μπορούσε να προκαλέσει ζημιά στη βελόνα.

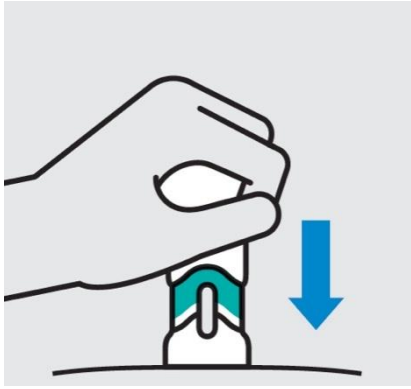
Μη χρησιμοποιήσετε την προγεμισμένη συσκευή τύπου πένας του Tremfya εάν πέσει κάτω αφού αφαιρεθεί το πώμα.

Επικοινωνήστε με τον γιατρό ή τον φαρμακοποιό σας για μία νέα προγεμισμένη συσκευή τύπου πένας.



Τοποθέτηση στο δέρμα

Τοποθετήστε την προγεμισμένη συσκευή τύπου πένας απευθείας επάνω στο δέρμα (περίπου σε γωνία 90 μοιρών σε σχέση με τη θέση της ένεσης).



Πιέστε τη λαβή προς τα κάτω

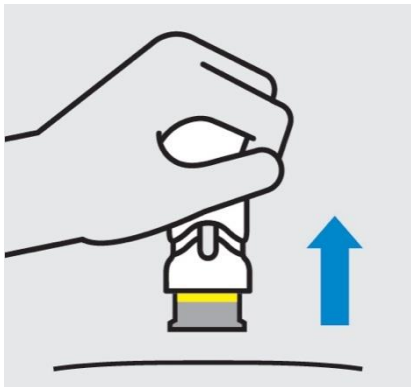
Η ένεση του φαρμάκου γίνεται καθώς πιέζετε τη λαβή προς τα κάτω. Πιέστε τη λαβή με την ταχύτητα που σας βολεύει.

Μην σηκώνετε την προγεμισμένη συσκευή τύπου πέννας κατά τη διάρκεια της ένεσης. Θα κλειδώσει το προστατευτικό κάλυμμα της βελόνας και δεν θα χορηγηθεί ολόκληρη η δόση.



Ολοκληρώστε την ένεση

Η ένεση έχει ολοκληρωθεί όταν η λαβή έχει πιεστεί πλήρως προς τα κάτω, ακουστεί ένα κλικ και δεν φαίνεται πλέον το πράσινο σώμα.



Σηκώστε τη συσκευή προς τα πάνω

Η κίτρινη ταινία υποδεικνύει ότι το προστατευτικό της βελόνας έχει κλειδώσει.

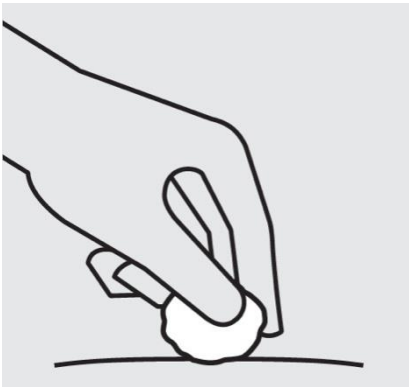
3. Μετά την ένεση



Απορρίψτε τη χρησιμοποιημένη προγεμισμένη συσκευή τύπου πέννας

Αμέσως μετά τη χρήση απορρίψτε τη χρησιμοποιημένη προγεμισμένη συσκευή τύπου πέννας σε έναν περιέκτη απόρριψης αιχμηρών αντικειμένων.

Όταν ο περιέκτης γεμίσει, απορρίψτε τον σύμφωνα με τις οδηγίες του γιατρού ή του νοσοκόμου σας.



Ελέγξτε τη θέση της ένεσης

Ενδέχεται να παρατηρήσετε μικρή ποσότητα αίματος ή υγρού στη θέση της ένεσης. Με ένα βαμβάκι ή επίθεμα γάζας πιέστε το δέρμα σας έως ότου σταματήσει η αιμορραγία.

Μην τρίβετε τη θέση της ένεσης.

Εάν απαιτείται, καλύψτε τη θέση της ένεσης με έναν επίδεσμο.

Η ένεσή σας έχει πλέον ολοκληρωθεί!